



**Strategický dokument obce Bludov
pro léta 2015 – 2025**



Schváleno ZO Bludov dne 07.12.2015

Obsah:

Poloha obce	strana 3
Historie obce	strana 3
Politika územního rozvoje	strana 6
Zásady územního rozvoje	strana 7
Aktualizace politiky územního rozvoje	strana 7
Státní politika životního prostředí 2012 – 2020	strana 8
Údaje o současném stavu ŽP Bludova	strana 10
Zvláštní chráněná území Bludova	strana 18
Památné stromy Bludova	strana 19
Územní systém ekologické stability	strana 19
Kulturní památky	strana 21
Charakteristika životního prostředí	strana 21
Rozvoj Bludova	
Protipovodňová opatření, doprava, sport	strana 28
Veřejná prostranství, škola, kultura, sociální aktivity.....	strana 29

Poloha obce

Bludov je situován asi 4 km jihozápadně od okresního města Šumperk v nejsevernější části Hornomoravského úvalu. Území katastru Bludov se svažuje zhruba od severu k jihu a náleží ke třem horopisným celkům. Od severu sem zasahuje **Branenská vrchovina**, převážně zalesněná od vrcholů až po 350 - 400 m n. m. Při severní hranici katastru je jeho nejvyšší bod - vrchol Chocholíku (550 m n. m.). Níže položený zbytek území je až na výjimky bezlesý a je využíván zemědělsky. Mírně zvlněná plošina jihovýchodní části území patří k **Šumperské kotlině**. Od nivy Desné, která meandruje při jihovýchodní hranici katastru je nápadně oddělená strmým, až 50 m vysokým, zalesněným svahem, který se táhne v délce přes 2 km nad železniční trať (tzv. "Bludovská stráž"). Nad ním je vyvinutá akumulací terasa se sprašovou hlínou. Jihozápadní část katastru, v níž leží obec i lázně Bludov je zvlněna jen nepatrně a je součástí **Mohelnické brázdy**. Tvoří ji niva Moravy, která při jihozápadní hranici katastru tvoří četné meandry a několik slepých ramen. V jižním cípu katastru, nedaleko soutoku Moravy a Desné, je nejnižší nadmořská výška (280 m n. m.).

Bludovem probíhá hranice dvou geologických jednotek. V severní části katastru vystupují starší přeměněné (metaforované) horniny, které patří k tzv. keprnické klenbě. Jsou to hlavně ruly a svoly, v menší míře kvarcity a krystalické vápence. V jižní části vychází na povrch tzv. šumperská žula, která vyvěřela v mladších prvohorách. Na styku žuly s krystalickými vápenci vznikala tepelnými účinky žhavého žulového magmatu (kolem 700- ti stupňů) svérázná kontaktní hornina, kterou nazýváme taktit nebo erlán. Tato nápadná hornina byla poprvé popsána v polovině minulého století a v roce 1884 ji bludovský rodák R. Kašpar pojmenoval "Bludovit". Tento název, i když nemá oficiální platnost, se někdy používá i dnes. "Bludovit" je známý krásným vývinem některých méně obvyklých nerostů zvláště granátu (hessonitu), vesuviánu a wollastonitu. Z Bludova je celkem popsáno již 40 druhů nerostů, zčásti ovšem i z jiných hornin.

Mezi nerostné suroviny patří i minerální vody. V Bludově se z jednoho vrtu z hloubky 130 m jímá a využívá oteplená sirovodíková voda (teplota kolem 24 stupňů). Voda vystupuje po puklinách žul z hloubek asi 500 - 600 m. Původ sirovodíku ve vodě se odvozuje z organické hmoty, vsáklé do země s vodou lesních porostů, a s činností bakterií v podzemních vodách.

Historie obce

Historický vývoj způsobu zástavby dokumentuje její převážně zemědělský charakter, na který postupně navazoval vznik dalších dílčích satelitů s charakteristickou modernější zástavbou, která již nemá zemědělský ráz. Existence poměrně kompaktního historického jádra s dosud převažujícím původním charakterem vyústila v návrh na vyhlášení Ochranného pásma lidové architektury.

Založení vesnice Bludova můžeme na základě jejího názvu a dochovaných pramenů položit někdy na přelom 12. a 13. století. V tomto období se také poprvé setkáváme se jménem jejího údajného zakladatele markraběcího úředníka Bluda z Bludova. Příslušníci jeho rodu se nazývali

Bludovici, měli ve svém erbu lva na třech hůrkách a patřili k nim také poslední majitelé Bludova, Žerotínové. Nedlouho po vzniku vsi byl pravděpodobně některým potomkem Bluda z Bludova vystavěn stejnojmenný hrad. Do období 13.století můžeme také položit vznik bludovské farnosti a původního [kostela sv. Jiří](#), který byl v průběhu staletí několikrát přestavěn až do dnešní podoby z let 1837 - 1838. Ve 14. století získali Bludov moravská markrabata, která panství často dávala do zástavy. Podle tradice vystavěl jeden ze zástavních držitelů Ondřej z Bludova v lese severně od obce [kostel Božího Těla](#), lidově zvaný Kostelíček a ustanovil při něm poustevníka. První historická zmínka o Kostelíčku pochází však až z roku 1553.



Ve století patnáctém patřilo panství pánům z Kunštátu, z Vadštejna a konečně Tunklům z Brníčka. Za vlády Jiřího Tunkla z Brníčka byla v okolí Bludova vybudována [soustava rybníků](#), zrušená v první polovině 19.století. K dobytí a rozboření [bludovského hradu](#) došlo za česko-uherských válek, někdy kolem roku 1471. Zříceniny byly postupně rozebrány, zejména na stavbu staré silnice do Šumperka. Od Tunklů koupili Bludov roku 1496 Žerotínové. V 16. století pak měnil bludovský statek rychle majitele. Někdy po roce 1571 byla v obci při tzv. Dolním dvoře postavena renesanční tvrz. Poslednímu majiteli panství před Bílou horou, Janu staršímu Odkolek z Oujezdce, byl Bludov roku 1622 zkonfiskován a postoupen Lichtenštejnům - Kastelkornům. Lichtenštejnové nechali na místě tvrze vystavěn dvoukřídlý pozdně [renesanční zámek](#), rozšířený do dnešní podoby a barokizovaný roku 1708. Kolem zámku vznikl [zámecký park](#), který byl v 19.století významně obohacen o cizokrajné dřeviny.



Roku 1710 se majiteli panství stali držitelé nedalekých Velkých Losin hrabata ze Žerotína, svobodní páni z Lilgenau. Po prodeji velkolosinského panství v roce 1802 se Bludov stal jejich hlavním rodovým sídlem. Za Františka Josefa ze Žerotína byla u nově postaveného kostela sv. Jiří zřízena [žerotínská hrobka](#), do které byly v roce 1842 přeneseny [ostatky Karla staršího ze Žerotína](#) (1564 - 1636) a jeho rodiny. V držení rodu Žerotínů zůstalo panství, resp. velkostatek Bludov až do roku 1945. V roce 1934 v Bludově zemřel poslední moravský Žerotín - hrabě Karel Emanuel (1850 - 1934).

Bludov byl od svého vzniku poměrně velkou a ryze českou obcí. Původní osídlení se šířilo z horního konce (dnes památková zóna), kde byla jeho nejstarší část, směrem dolů podél potoka. V 16. století zde bylo již 75 usedlostí a počet obyvatel neustále stoupal. Roku 1834 tak měl Bludov 318 domů a 2070 obyvatel a v roce 1950 585 domů a 2485 obyvatel. Tento trend se nezastavil dodnes a tak má dnes Bludov již více jak 3000 obyvatel.

V 19.století byl Bludov centrem českého národního života na Šumpersku. Roku 1908 zde byla otevřena první česká [měšťanská škola](#) na šumperském okrese. Postupně se také Bludov měnil z obce zemědělské na zemědělsko-průmyslovou. V roce 1929 založil chromečský statkář Zdeněk Pospíšil zdejší [léčebné lázně](#), které existují dodnes. Slibný rozvoj obce za první

republiky přerušil Mnichov, kdy byla tato ryze česká obec připojena k říši a zejména 2.světová válka, která si vyžádala mnoho obětí z řad bludovských občanů.

Po osvobození 8.května 1945 nastalo krátké období svobody, ukončené únorovými událostmi roku 1948. Bludov se naštěstí ubránil centralizačním snahám o sloučení s městem Šumperkem. Období následujících více jak čtyřiceti let se negativně projevilo na vnějším vzhledu obce, stejně jako na vztahu občanů ke své obci a k sobě navzájem. Události roku 1989 znamenaly zásadní změnu v životě naší obce spojenou s obnovou samosprávy obce, nápravou křivd minulosti včetně majetkových. Výrazně se zlepšilo životní prostředí díky plynofikaci. Opravy se dočkaly některé bludovské památky, dostavěna byla školní jídelna s tělocvičnou, opravena Sokolovna. Nově byl vybudován vodovod a opraveno mnoho komunikací. Na prahu nového tisíciletí stojí před Bludovem a jeho obyvateli mnoho dalších úkolů, které bude třeba vyřešit, aby se stal skutečným domovem a místem, na které budou právem hrdí.



Politika územního rozvoje – celostátní úroveň.

Strategický dokument obce je zpracován v souladu s Aktualizací č. 1 Politiky územního rozvoje České republiky (dále „PÚR“). Z Aktualizace č. 1 PÚR, schválené usnesením vlády ze dne 15. 4. 2015, vyplývají totožné požadavky jako z původní PÚR ČR.

Obec Bludov je dle Politiky územního rozvoje součástí Specifické oblasti SOB 3 Jeseníky – Králický Sněžník, která je charakterizována významnými přírodními hodnotami, naopak sociální a ekonomický rozvoj patří k nejslabším v ČR. Jedná se o hospodářsky slabou a strukturálně postiženou oblast. Nevyhovující je dopravní dostupnost většiny území. Ekonomická základna je slabá, mnohá odvětví stagnují. Přírodně cenná a společensky atraktivní oblast Jeseníků má vysoký potenciál pro zimní i letní rekreaci a lázeňství, který je potřebné rozvíjet a využívat s ohledem na vyvážený rozvoj území.

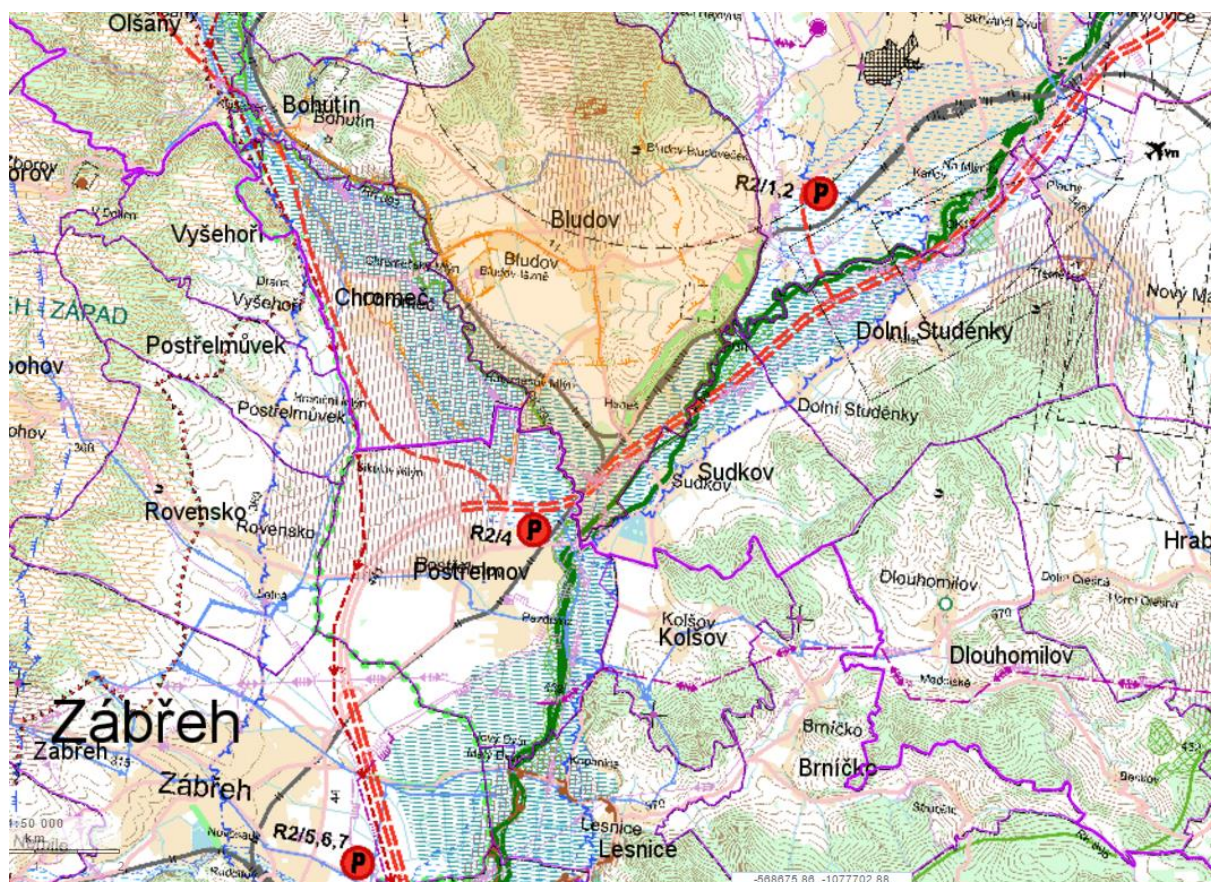
Priority, které mají vliv na udržitelný rozvoj obce:

- Ve veřejném zájmu chránit a rozvíjet přírodní, civilizační a kulturní hodnoty území, včetně urbanistického, architektonického a archeologického dědictví. Zachovat ráz urbanistické struktury území, struktury osídlení a kulturní krajiny, které jsou výrazem identity území, jeho historie a tradice.
- Předcházet při změnách nebo vytváření urbánního prostředí prostorově-sociální segregaci s negativními vlivy na sociální soudržnost obyvatel.
- Při stanovování funkčního využití území zvažovat jak ochranu přírody, tak i hospodářský rozvoj a životní úroveň obyvatel; hledat při tom vyvážená řešení ve spolupráci s obyvateli a dalšími uživateli území.
- Stanovit podmínky pro hospodárné využívání zastavěného území a zajistit ochranu nezastavěného území. Vytvářet předpoklady pro nové využívání opuštěných areálů a ploch.
- Vytvářet podmínky pro rozvoj a využití území pro různé formy cestovního ruchu (např. cykloturistika, agroturistika, poznávací turistika). Podporovat propojení z hlediska cestovního ruchu atraktivních míst turistickými cestami, které umožňují celosezónní využití pro různé formy turistiky (např. pěší, cyklo, lyžařská, hipo).
- Vytvářet předpoklady pro lepší dostupnost území a zkvalitnění dopravní a technické infrastruktury s ohledem na prostupnost krajiny. Dopravní a technickou infrastrukturu umísťovat s ohledem na minimalizaci fragmentace krajiny, je-li to účelné, do společných koridorů.
- Vytvářet podmínky pro preventivní ochranu území před potenciálními riziky a přírodními katastrofami v území (záplavy, eroze atd.) s cílem minimalizovat rozsah případných škod. Zejména zajistit územní ochranu ploch potřebných pro umístění opatření na ochranu před povodněmi a pro vymezení území určených k rozlivům povodní. Vymezovat zastavitelné plochy v záplavových územích jen ve výjimečných případech a zvláště zdůvodněných případech.
- Úroveň technické infrastruktury, zejména dodávku vody a zpracování odpadních vod je nutno koncipovat tak, aby splňovala požadavky na vysokou kvalitu života v současnosti i v budoucnosti.

Zásady územního rozvoje Olomouckého kraje – regionální úroveň

Obec Bludov náleží do území Olomouckého kraje, pro které platí Zásady územního rozvoje Olomouckého kraje (ZÚR OK), vydanými Zastupitelstvem Olomouckého kraje dne 22. 2. 2008, aktualizované dne 22. 4. 2011. Ze Zásad územního rozvoje kraje vyplývá pro řešení územního plánu obce nutnost respektování tras nadřazené veřejné infrastruktury, vymezení koridorů pro veřejně prospěšné stavby a územní systém ekologické stability. Jedná se o zejména o plánovaný odklon tranzitní dopravy vybudováním čtyřproudové silnice dálničního typu spojující města Mohelnice a Šumperk (viz obrázek).

Obrázek 1. Plánovaná silniční infrastruktura v okolí obce Bludov.



Zdroj: ZÚR OIK

AKTUALIZACE Č. 1 POLITIKY ÚZEMNÍHO ROZVOJE (2015)

Politika územního rozvoje České republiky je nástroj územního plánování, který určuje požadavky a rámce pro konkretizaci úkolů územního plánování v republikových, přeshraničních a mezinárodních souvislostech, zejména s ohledem na udržitelný rozvoj území a určuje strategii a základní podmínky pro naplňování těchto úkolů.

Politika územního rozvoje ve svých prioritách obsahuje některé cíle životního prostředí s vazbou na ÚP Bludov:

Ve veřejném zájmu chránit a rozvíjet přírodní, civilizační a kulturní hodnoty území, včetně urbanistického, architektonického a archeologického dědictví. Zachovat ráz jedinečné urbanistické struktury území, struktury osídlení a jedinečné kulturní krajiny, které jsou výrazem identity území, jeho historie a tradice.

Vytvářet předpoklady pro polyfunkční využívání opuštěných areálů a ploch (tzv. brownfields průmyslového, zemědělského, vojenského a jiného původu). Hospodárně využívat zastavěné území (podpora přestaveb revitalizací a sanací území) a zajistit ochranu nezastavěného území (zejména zemědělské a lesní půdy) a zachování veřejné zeleně, včetně minimalizace její fragmentace.

Rozvojové záměry, které mohou významně ovlivnit charakter krajiny, umísťovat do co nejméně konfliktních lokalit a následně podporovat potřebná kompenzační opatření. S ohledem na to při územně plánovací činnosti, pokud je to možné a odůvodněné, respektovat veřejné zájmy např. ochrany biologické rozmanitosti a kvality životního prostředí, zejména formou důsledné ochrany zvláště chráněných území, lokalit soustavy Natura 2000, mokřadů, ochranných pásem vodních zdrojů, chráněné oblasti přirozené akumulace vod a nerostného bohatství, ochrany zemědělského a lesního půdního fondu.

Vytvářet územní podmínky pro implementaci a respektování územních systémů ekologické stability a zvyšování a udržování ekologické stability a k zajištění ekologických funkcí krajiny i v ostatní volné krajině a pro ochranu krajinných prvků přírodního charakteru v zastavěných územích, zvyšování a udržování rozmanitosti venkovské krajiny.

V rámci územně plánovací činnosti vytvářet podmínky pro ochranu krajinného rázu s ohledem na cílové charakteristiky a typy krajiny a vytvářet podmínky pro využití přírodních zdrojů.

Vymezit a chránit ve spolupráci s dotčenými obcemi před zastavěním pozemky nezbytné pro vytvoření souvislých ploch veřejně přístupné zeleně (zelené pásy) v rozvojových oblastech a v rozvojových osách a ve specifických oblastech, na jejichž území je krajina negativně poznamenána lidskou činností, s využitím její přirozené obnovy; cílem je zachování souvislých pásů nezastavěného území v bezprostředním okolí velkých měst, způsobilých pro nenáročné formy krátkodobé rekreace a dále pro vznik a rozvoj lesních porostů a zachování prostupnosti krajiny.

Vytvářet podmínky pro rozvoj a využití předpokladů území pro různé formy cestovního ruchu (např. cykloturistika, agroturistika, poznávací turistika), při zachování a rozvoji hodnot území.

Vytvářet podmínky pro zvyšování bezpečnosti a plynulosti dopravy, ochrany a bezpečnosti obyvatelstva a zlepšování jeho ochrany před hlukem a emisemi, s ohledem na to vytvářet v území podmínky pro environmentálně šetrné formy dopravy (např. železniční, cyklistickou).

Vytvářet podmínky pro preventivní ochranu území a obyvatelstva před potenciálními riziky a přírodními katastrofami v území (záplavy, sesuvy půdy, eroze atd.) s cílem minimalizovat rozsah případných škod. Zejména zajistit územní ochranu ploch potřebných pro umístění staveb a opatření na ochranu před povodněmi a pro vymezení území určených k řízeným rozlivům povodní.

Vytvářet podmínky pro zvýšení přirozené retence srážkových vod v území s ohledem na strukturu osídlení a kulturní krajinu jako alternativy k umělé akumulaci vod.

V zastavěných územích a zastavitelných plochách vytvářet podmínky pro zadržování, vsakování i využívání dešťových vod jako zdroje vody a s cílem zmírňování účinků povodní.

Vytvářet podmínky pro vybudování a užívání vhodné sítě pěších a cyklistických cest.

Změna č. 1 Územního plánu obce Bludov je s aktualizovanou politikou územního rozvoje v souladu.

STÁTNÍ POLITIKA ŽIVOTNÍHO PROSTŘEDÍ 2012 - 2020

Státní politika životního prostředí ČR je základním referenčním dokumentem z hlediska životního prostředí pro sektorové i regionální politiky a poskytuje rámec pro rozhodování a aktivity na mezinárodní, národní, krajské i místní úrovni.

Státní politika životního prostředí obsahuje následující cíle, které mají vazbu i na ÚP Bludov:

Tématická oblast	Priorita
1) Ochrana a udržitelné využívání zdrojů	1.1 Zajištění ochrany vod a zlepšování jejich stavu
	1.2 Prevence a omezování vzniku odpadů a jejich negativního vlivu na životní prostředí, podpora jejich využívání jako náhrady přírodních surovin
	1.3 Ochrana a udržitelné využívání půdního a horninového prostředí
2) Ochrana klimatu a zlepšení kvality ovzduší	2.1 Snižování emisí skleníkových plynů a omezování negativních dopadů klimatické změny
	2.2 Snížení úrovně znečištění ovzduší
	2.3 Efektivní a přírodě šetrné využívání obnovitelných zdrojů energie
3) Ochrana přírody a krajiny	3.1 Ochrana a posílení ekologických funkcí krajiny
	3.2 Zachování přírodních a krajinných hodnot
	3.3 Zlepšení kvality prostředí v sídlech
4) Bezpečné prostředí	4.1 Předcházení rizik
	4.2 Ochrana prostředí před negativními dopady krizových situací způsobenými antropogenními nebo přírodními hrozbami

STRATEGIE OCHRANY BIOLOGICKÉ ROZMANITOSTI ČR (2005)

Strategie ochrany biologické rozmanitosti České republiky vznikla těsně po vstupu České republiky do Evropské unie. Jedná se o první dokument, který nastiňuje možnosti dalšího postupu v ochraně biodiverzity v České republice. Vychází z Úmluvy o biologické rozmanitosti je celosvětově hodnocena jako klíčový dokument v ochraně biologické rozmanitosti. Obsahuje mj. následující cíle:

Podporovat obnovu a vytváření ekologicky významných krajinných segmentů (meze, remízky, líniová i mimolesní zeleň, travní porosty zvláště pak nivní louky atd.).

Podporovat význam zvláště chráněných území a ekologických sítí (zejména ÚSES) pro migraci složek biodiverzity.

Změna č. 1 Územního plánu obce Bludov není v rozporu se Strategií ochrany biologické rozmanitosti ČR.

STRATEGICKÝ RÁMEC UDRŽITELNÉHO ROZVOJE ČR (2010)

Strategie udržitelného rozvoje ČR je základním koncepčním dokumentem v oblasti udržitelného rozvoje. Tvoří rámec pro strategické rozhodování a pro zpracování dalších materiálů koncepčního charakteru. "

V oblasti ochrany životního prostředí obsahuje následující cíle, které mají vazbu na ÚP Bludov.

Strategická vize udržitelného rozvoje ČR

Prioritní osa 1: Společnost, člověk a zdraví	Prioritní osa 2: Ekonomika a inovace	Prioritní osa 3: Rozvoj území	Prioritní osa 4: Krajina, ekosystémy a biodiverzita	Prioritní osa 5: Stabilní a bezpečná společnost
<p>Priorita 1.1: Zlepšování podmínek pro zdravý život</p> <p>Priorita 1.2: Zlepšování životního stylu a zdravotního stavu populace</p> <p>Priorita 1.3: Přizpůsobit politiky a služby demografickému vývoji a podpořit mezigenerační a rodinnou soudržnost</p>	<p>Priorita 2.1: Podpora dynamiky národní ekonomiky a posilování konkurenceschopnosti (průmyslu a podnikání, zemědělství, služeb)</p> <p>Priorita 2.2: Zajištění energetické bezpečnosti státu a zvyšování energetické a surovinové efektivity hospodářství</p> <p>Priorita 2.3: Rozvoj lidských zdrojů, podpora vzdělávání, výzkumu a vývoje</p>	<p>Priorita 3.1: Upevňování územní soudržnosti</p> <p>Priorita 3.2: Zvyšování kvality života obyvatel území</p> <p>Priorita 3.3: Účinněji prosazovat strategické a územní plánování</p>	<p>Priorita 4.1: Ochrana krajiny jako předpoklad pro ochranu druhové diverzity</p> <p>Priorita 4.2: Odpovědné hospodaření v zemědělství a lesnictví</p> <p>Priorita 4.3: Adaptace na změny klimatu</p>	<p>Priorita 5.1: Posilování sociální stability a soudržnosti</p> <p>Priorita 5.2: Efektivní stát, kvalitní veřejná správa a rozvoj občanského sektoru</p> <p>Priorita 5.3: Zvyšování připravenosti ke zvládnutí dopadů globálních a jiných bezpečnostních hrozeb a rizik a posilování mezinárodních vazeb</p>

ÚDAJE O SOUČASNÉM STAVU ŽIVOTNÍHO PROSTŘEDÍ V ŘEŠENÉM ÚZEMÍ A JEHO PŘEDPOKLÁDANÉM VÝVOJI POKUD BY NEBYLA UPLATNĚNA ÚZEMNĚ PLÁNOVACÍ DOKUMENTACE

ÚDAJE O SOUČASNÉM STAVU ŽIVOTNÍHO PROSTŘEDÍ V ŘEŠENÉM ÚZEMÍ

Ovzduší

Na území obce Bludov platí, stejně jako na celém území České republiky, imisní limity uvedené v následujících tabulkách.

Tabulka 1. Imisní limity pro ochranu zdraví obyvatel.

Znečišťující látka	Období	Imisní limit	Maximální počet překročení
Oxid siřičitý	1 hodina	350 $\mu\text{g}\cdot\text{m}^{-3}$	24
Oxid siřičitý	24 hodin	125 $\mu\text{g}\cdot\text{m}^{-3}$	3
Oxid dusičitý	1 hodina	200 $\mu\text{g}\cdot\text{m}^{-3}$	18

Oxid dusičitý	1 kalendářní rok	40 $\mu\text{g}\cdot\text{m}^{-3}$	0
Oxid uhelnatý	maximální denní osmihodinový průměr	10 $\text{mg}\cdot\text{m}^{-3}$	0
Benzen	1 kalendářní rok	5 $\mu\text{g}\cdot\text{m}^{-3}$	0
Pevné částice PM ₁₀	24 hodin	50 $\mu\text{g}\cdot\text{m}^{-3}$	35
Pevné částice PM ₁₀	1 kalendářní rok	40 $\mu\text{g}\cdot\text{m}^{-3}$	0
Pevné částice PM _{2,5}	1 kalendářní rok	25 $\mu\text{g}\cdot\text{m}^{-3}$	0
Olovo	1 kalendářní rok	0,5 $\mu\text{g}\cdot\text{m}^{-3}$	0

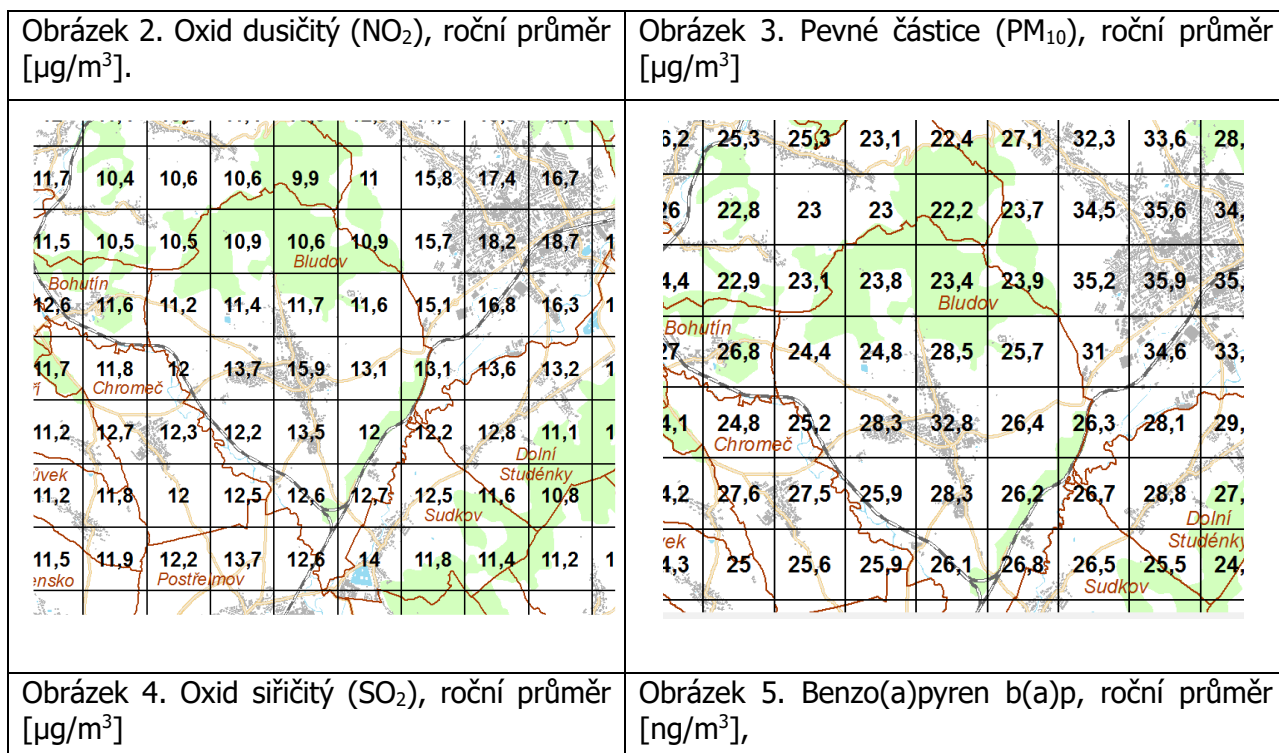
Legislativa věnuje zvláštní pozornost pevným částicím, neboť na ně bývají navázány škodliviny s nepříznivými vlivy na zdraví člověka, zejména těžké kovy a persistentní organické polutanty. Pro obsahy vybraných škodlivin v pevných částicích platí následující limity:

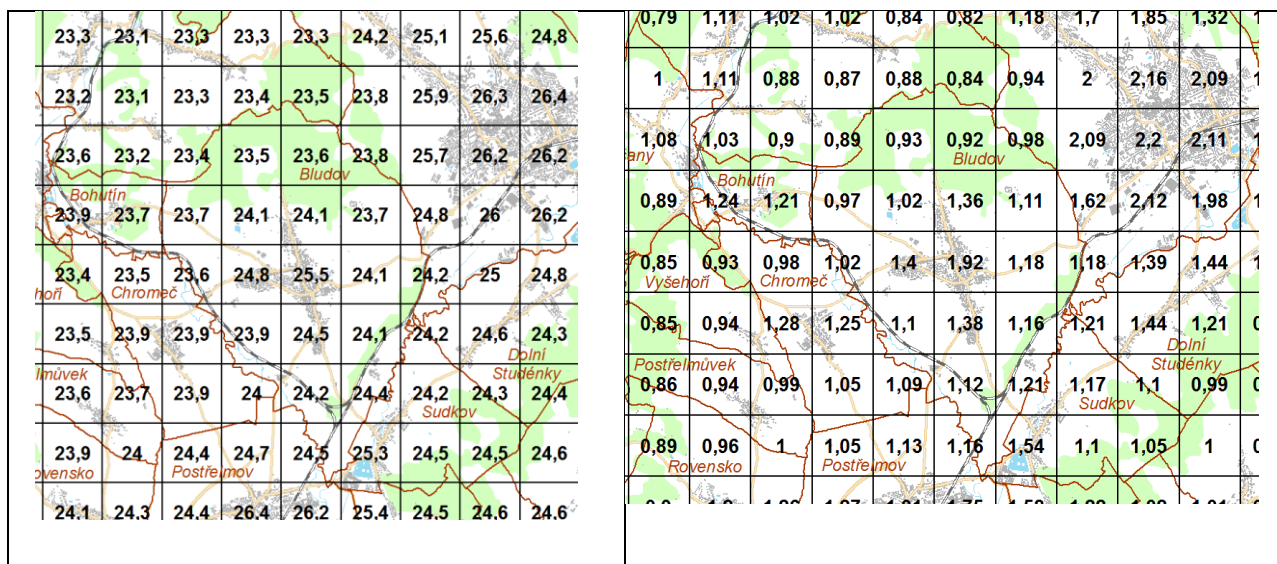
Tabulka 2. Limity pro obsah škodlivin v pevných částicích.

Znečišťující látka	Období	Imisní limit
Arsen	1 kalendářní rok	6 $\text{ng}\cdot\text{m}^{-3}$
Kadmium	1 kalendářní rok	5 $\text{ng}\cdot\text{m}^{-3}$
Nikl	1 kalendářní rok	20 $\text{ng}\cdot\text{m}^{-3}$
Benzo(a)pyren	1 kalendářní rok	1 $\text{ng}\cdot\text{m}^{-3}$

Nejvýznamnějším zdrojem znečištění ovzduší v obci Bludov je doprava, zejména tranzitní doprava, neboť přes obec v současné době vede hlavní silniční tah. Koncentrace nejvýznamnějších škodlivin na území obce Bludov ukazující následující obrázky – výřezy z map znečištění. Je zřejmé, že nejvyšší koncentrace jsou v okolí hlavní silniční sítě.

Roční průměry koncentrací škodlivin na území obce Bludov za roky 2011 - 2014





zdroj: CHMU

Porovnáním hodnot v mapách na území obce Bludov s imisními limity je zřejmé, že limity překročeny nebyly.

Geomorfologické poměry

Podle regionálního členění reliéfu ČR [6] náleží řešeného území ke geomorfologickému celku Hanušovická vrchovina, podcelku Branenská vrchovina. Katastrální území obce Bludov leží přibližně na rozhraní geomorfologických okrsků č. IVC 3C a IVC 3D-3 – Kopřivenská vrchovina. Kopřivenská vrchovina, okrsek Branenské vrchoviny, je vrchovina tvořená krátkými hřbítky složená krystalinikem zejména příkrovu Keprníku (biotickou ortorulou až metagranitem, perlovou a drobně okatou rulou), nižší terén pak tvoří fylity a svory skupiny Branné s polohami mramorů; kerná vrchovina rozřezaná různě zahluobenými údolími vodních toků, řada tvarů vzniklých kryogenními pochody v pleistocénu (izolované skály, kryoplamační terasy). Významný bod Háj (631 m.n.m.); mozaika luk polí a smrkových lesíků [6].

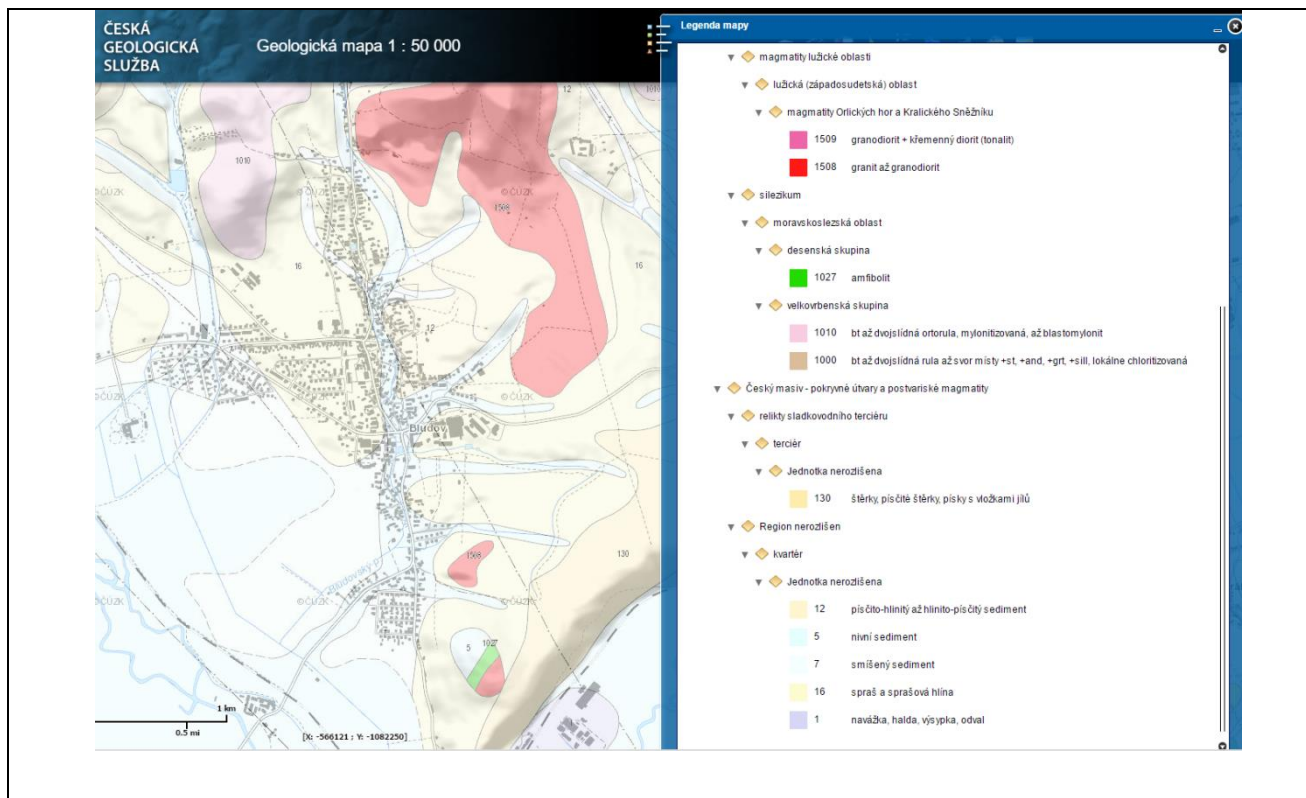
Geologické poměry

Z hlediska regionální geologie patří území obce Bludov do oblasti silesika, což je předdevonské jaderné krystalinikum s transgresivním a tektonickým obalem metamorfovaných paleozoických hornin v oblasti Hrubého a Nízkého Jeseníku a jejich předpolí. Výrazně se zde projevilo variské vrásnění neboli hercynské, po něm v menší míře následovalo vrásnění alpské.

Krystalinikum překrývají a na území obce převažují kvartérní sedimenty – aluviální údolní nivy Bludovského potoka a jeho přítoků a v jižní části na území zasahuje kvartér řeky Moravy, a také deluviální písčitohlinité až hlinitopísčité sedimenty. Na SZ část území zasahuje těleso granitu až granodioritu, které patří mezi magmatity Orlických hor a Králického sněžníku. Menší tělesa granitů a amfibolitů jsou v JV části katastrálního území obce. V jejich nadloží jsou přítomny relikty sladkovodního terciéru: šterky, písčité šterky a písky s vložkami jílu.

Do SZ části území obce zasahuje velkovrbenská skupina silesika, reprezentovaná biotickou až dvojslídnu ortorulou, lokálně chloritizovanou.

Obrázek 6. Geologická mapa zájmové oblasti,



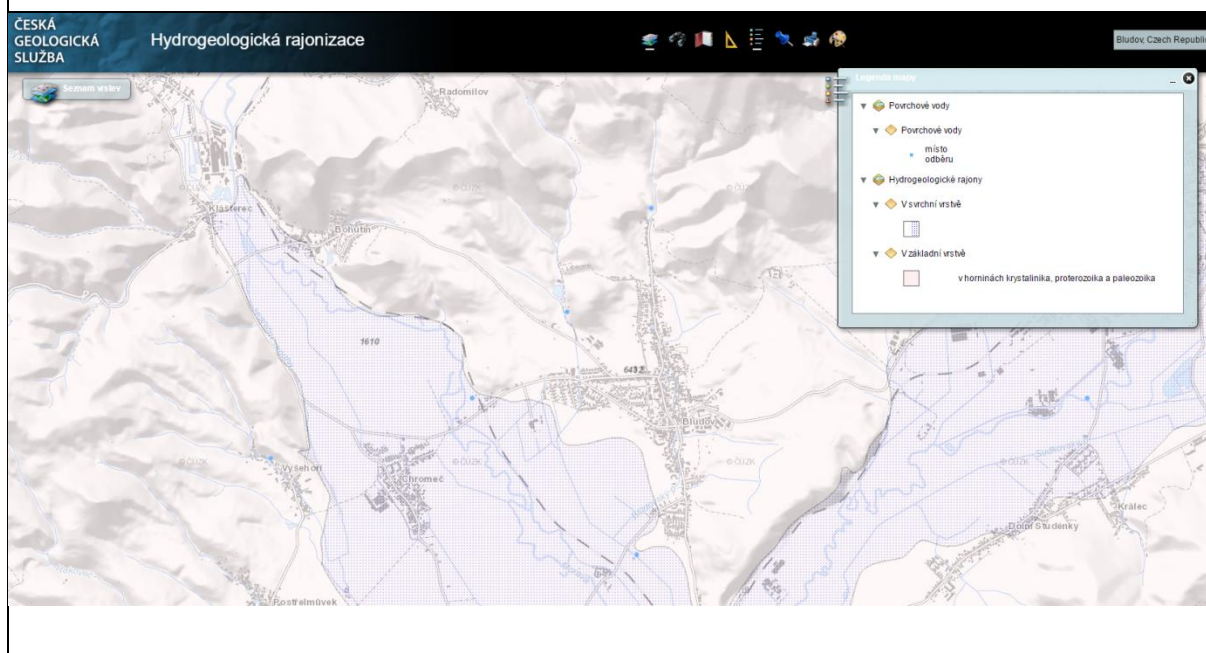
Hydrologické a hydrogeologické poměry, ochrana vod

Katastrálním územím obce Bludov protéká přibližně S-J směrem Bludovský potok, který se jižně od obce vlévá do řeky Desné, která se vlévá do řeky Moravy, přibližně 3 km jižně od obce.

V podloží na území obce jsou zastoupeny podzemní vody jednak svrchní vrstvy, vázané víceméně na kvartér řek Moravy a Desné, a jednak základní vrstvy v horninách krystalinika, proterozoika a paleozoika.

Hydrogeologické rajony jsou vodním zákonem definovány jako území s obdobnými hydrogeologickými poměry, typem zvodnění a oběhem podzemní vody. Hydrogeologický rajon tvoří jeden nebo více kolektorů (kolektorem se rozumí horninová vrstva nebo souvrství hornin s dostatečnou propustností, umožňující významnou spojitou akumulaci podzemní vody nebo její proudění či odběr). Podle své pozice se hydrogeologické rajony rozdělují do svrchní vrstvy kvartérních sedimentů a coniaků, základní vrstvy a hlubinné vrstvy bazálního křídového kolektoru. Hydrogeologické rajony jsou zjednodušeně vyjádřeny plochami v těchto třech horizontálních vrstvách. Hydrogeologické rajony jsou složeny z jednoho či více útvarů podzemních vod. Zájmové území k hydrogeologickému rajonu č. 6432 „Krystalinikum severní části Východních Sudet“. Tento rajón patří do povodí Moravy.

Obrázek 7. Výřez z mapy hydrogeologické rajonizace – obce Bludov

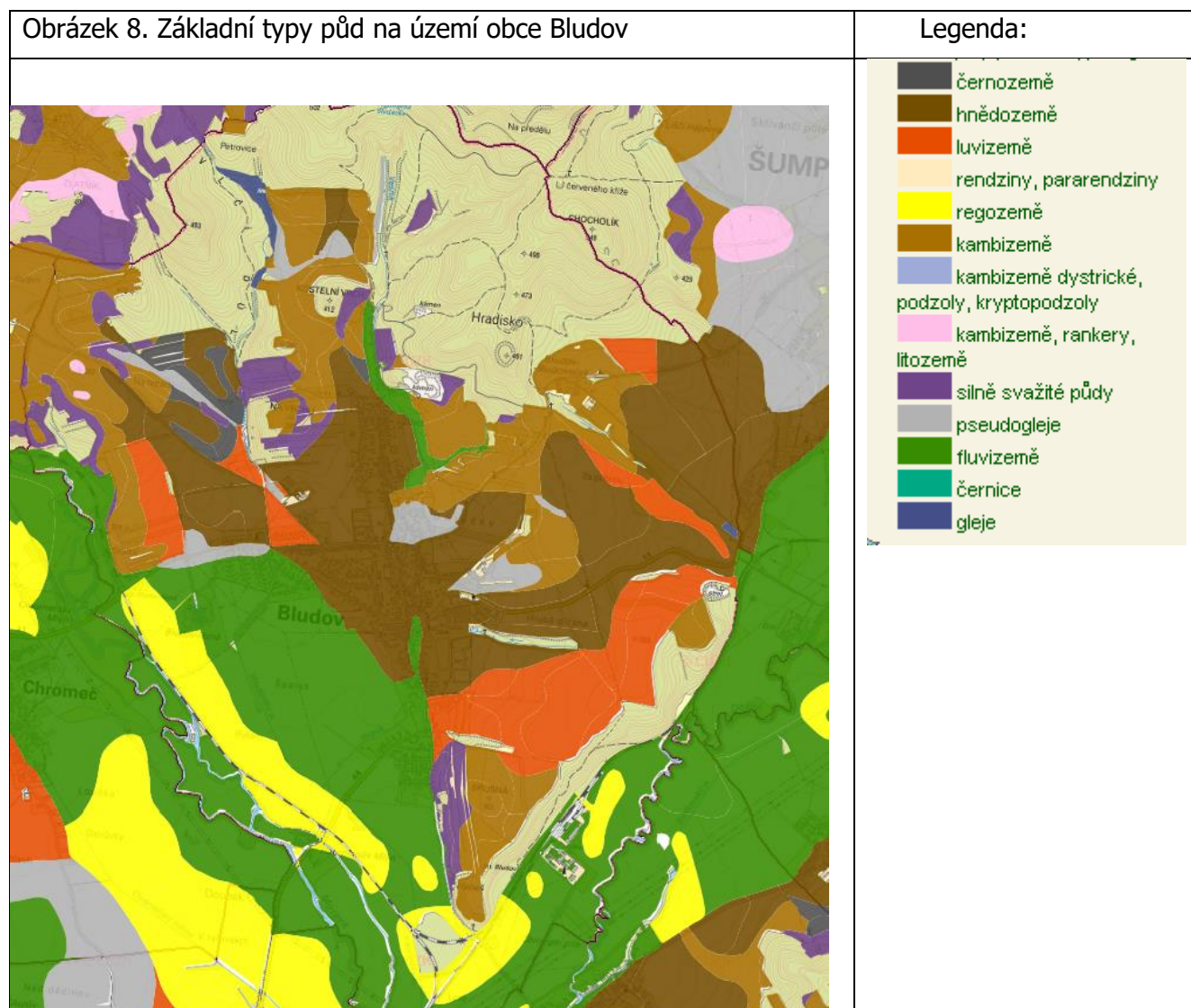


Co se týče odkanalizování obce Bludov, je obce vybavena splaškovou kanalizací ústící do čistírny odpadních vod (ČOV), v jižní části území obce.

Půda

Charakteristika půd

Zemědělský půdní fond (ZPF) tvoří pozemky zemědělsky obhospodařované a pozemky, které byly a mají být nadále zemědělsky obhospodařovány, ale dočasně obdělávány nejsou. Do ZPF náležejí též rybníky s chovem ryb nebo vodní drůbeže a nezemědělská půda potřebná k zajišťování zemědělské výroby.



Zdroj: VUMOP – Základní charakteristiky BPEJ

Převažující typ půdy na katastrálním území obce Bludov jsou hnědozemě (v centrální části obce), kambizemě (v severní části obce), fluvizemě (v jižní a jihozápadní části obce) a luvizemě (v jižní a jihovýchodní části obce). Do skupiny hnědozemí patří převážně hnědozemě a slabě oglejené hnědozemě s méně výrazným procesem illimerizace. Půdy této skupiny jsou středně těžké až těžké, většinou bez skeletu, velmi hluboké. Vlhkostní poměry jsou převážně příznivé.

Kambizemě (PT 6) – tato skupina zahrnuje převážně půdy na pevných horninách. Z této skupiny byly vyčleněny půdy silně skeletovité – mělké, silně sklonité a některé lehké i těžké

půdy jako samostatné skupiny. Kambizemě jsou typické půdy pahorkatin a nižších a středních poloh vrchovin.

Fluvizemě (PT 11) – půdy v rovinatém území na nevápnitých i vápnitých usazeninách podél vodních toků, včetně glejových a oglejených subtypů a variet. Vnitřní třídění je založeno na zrnitostním složení, na hloubce hladiny vody spojené s tokem a na výskytu v klimatických regionech. Jsou to většinou půdy bezskeletovité.

Luvizemě (PT 3) – skupina půd s výrazným procesem illimerizace. Luvizemě mají pod ornici plavý eluviální horizont, sahající do hloubky 0,3–0,4 m. Přechodný horizont s poprašky často jazykovitě proniká do iluviálního horizontu. Připouští se jen slabý znak oglejení.

Ochrana půdního fondu

V ČR platí v současné době následující legislativní nástroje pro ochranu zemědělské půdy: Zákon ČNR č. 334 z 12. května 1992 o ochraně zemědělského půdního fondu, vyhláška č. 13 MŽP z 24. ledna 1994, kterou se upravují některé podrobnosti ochrany zemědělského půdního fondu a příloha metodického pokynu ze dne 12. 6. 1996, kterou se definují třídy ochrany zemědělské půdy. Charakteristika BPEJ a postup pro jejich vedení a aktualizaci je stanoven Vyhláškou č. 327/1998 Sb., ve znění Vyhlášky č. 546/2002 Sb. Bonitní půdě ekologické jednotky byly nově zpřesněny Vyhláškou MŽP č. 48/2011 Sb., o stanovení tříd ochrany.

Do I. třídy zemědělské půdy jsou zařazeny bonitně nejcennější půdy v jednotlivých klimatických regionech, převážně v plochách rovinných nebo jen mírně sklonitých, které je možno odejmout ze zemědělského půdního fondu pouze výjimečně, a to převážně na záměry související s obnovou ekologické stability krajiny, případně pro liniové stavby zásadního významu.

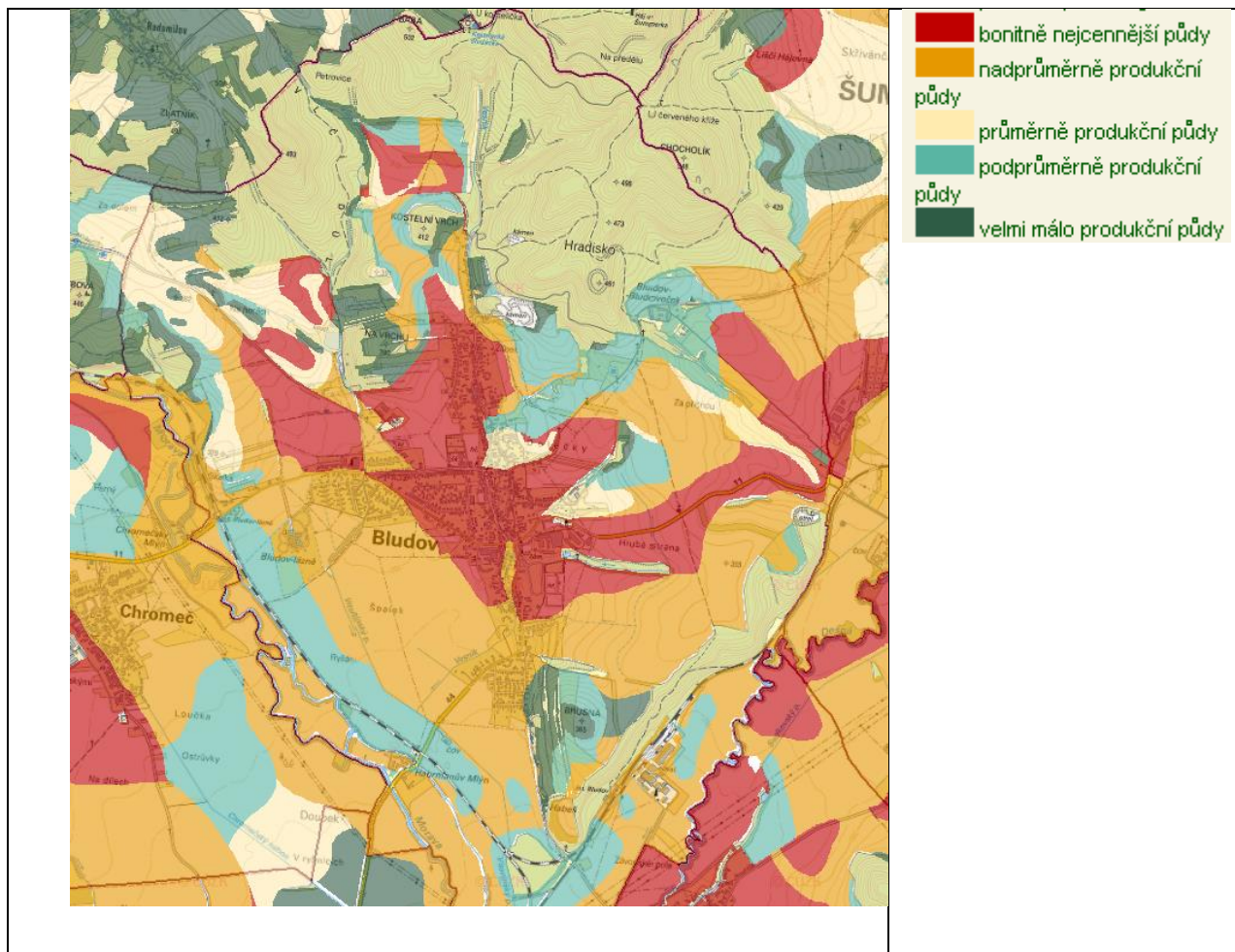
Do II. třídy ochrany jsou situovány zemědělské půdy, které mají v rámci jednotlivých klimatických regionů nadprůměrnou produkční schopnost. Ve vztahu k ochraně zemědělského půdního fondu jde o půdy vysoce chráněné, jen podmíněně odnímatelné a s ohledem na územní plánování také jen podmíněně zastavitelné.

Do III. třídy ochrany jsou sloučeny půdy v jednotlivých klimatických regionech s průměrnou produkční schopností a středním stupněm ochrany, které je možno územním plánováním využít event. výstavbu.

Do IV. třídy ochrany jsou sdruženy půdy s převážně podprůměrnou produkční schopností v rámci příslušných klimatických regionů, s jen omezenou ochranou, využitelné i pro výstavbu.

Do V. třídy ochrany jsou zahrnuty zbývající bonitované půdně ekologické jednotky, které představují zejména půdy s velmi nízkou produkční schopností včetně půd mělkých, velmi svažitéch, hydromorfni, šterkovitých až kamenitých a erozně nejvíce ohrožených. Většinou jde o zemědělské půdy pro zemědělské účely postradatelné. U těchto půd lze předpokládat efektivnější nezemědělské využití. Jde většinou o půdy s nižším stupněm ochrany, s výjimkou vymezených ochranných pásem a chráněných území a dalších zájmů ochrany životního prostředí.

Obrázek 9. Třídy ochrany ZPF na území obce Bludov	Legenda:
---	----------

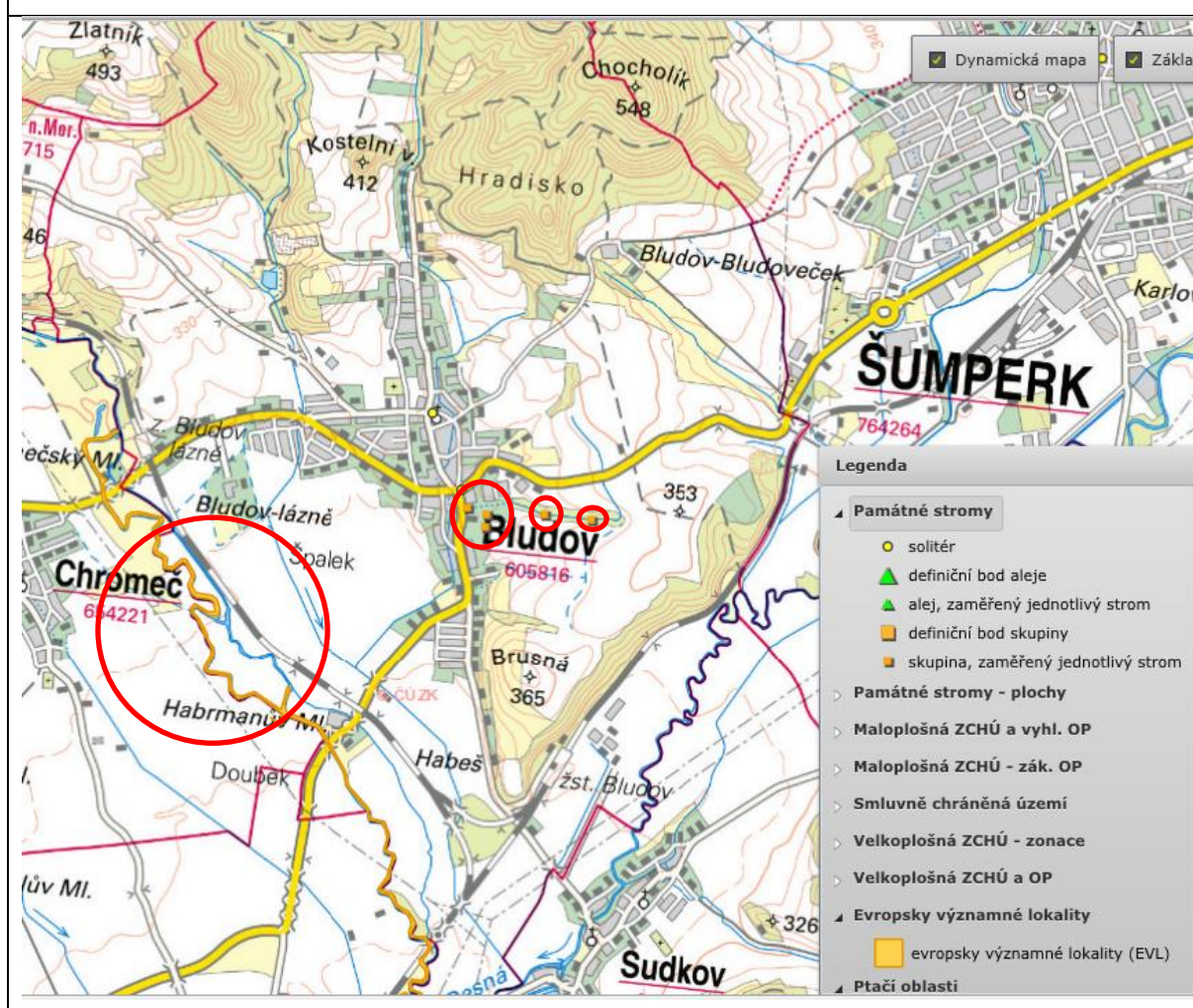


Zdroj: VUMOP – Základní charakteristiky BPEJ

Bonitně nejčinnější půdy třídy ochrany 1 jsou na území obce poměrně rozšířeny - v centrální, severozápadní části i východní části obce. Půdy třídy ochrany 2 - nadprůměrně produkční půdy - jsou zastoupeny zejména v jižní části obce. V severovýchodní části jsou půdy podprůměrně produkční, což jsou většinou kambizemě, půdy na pevných horninách (v tomto případě na granitu).

Zvláště chráněná území

Obrázek 10. Přehled chráněných území na území obce (vyznačeny červeně).



Evropsky významné lokality a ptačí oblasti

Na území obce zasahuje Evropsky významná lokalita „Horní Morava“, chráněná ve smyslu §45 Zákona o ochraně přírody a krajiny. Na území obce se nenachází žádná ptačí oblast ve smyslu uvedené legislativy.

Tabulka. 3. Lokality Natura 2000.

Kód	Kód NATURA	Název	Rozloha (ha)	Orgán ochrany přírody
3215	CZ0713374	Horní Morava	9.4	Krajský úřad Olomouckého kraje

Zdroj: Ústřední seznam ochrany přírody (ÚSOP)

Památné stromy

Tabulka 4. Seznam památných stromů v obci Bludov

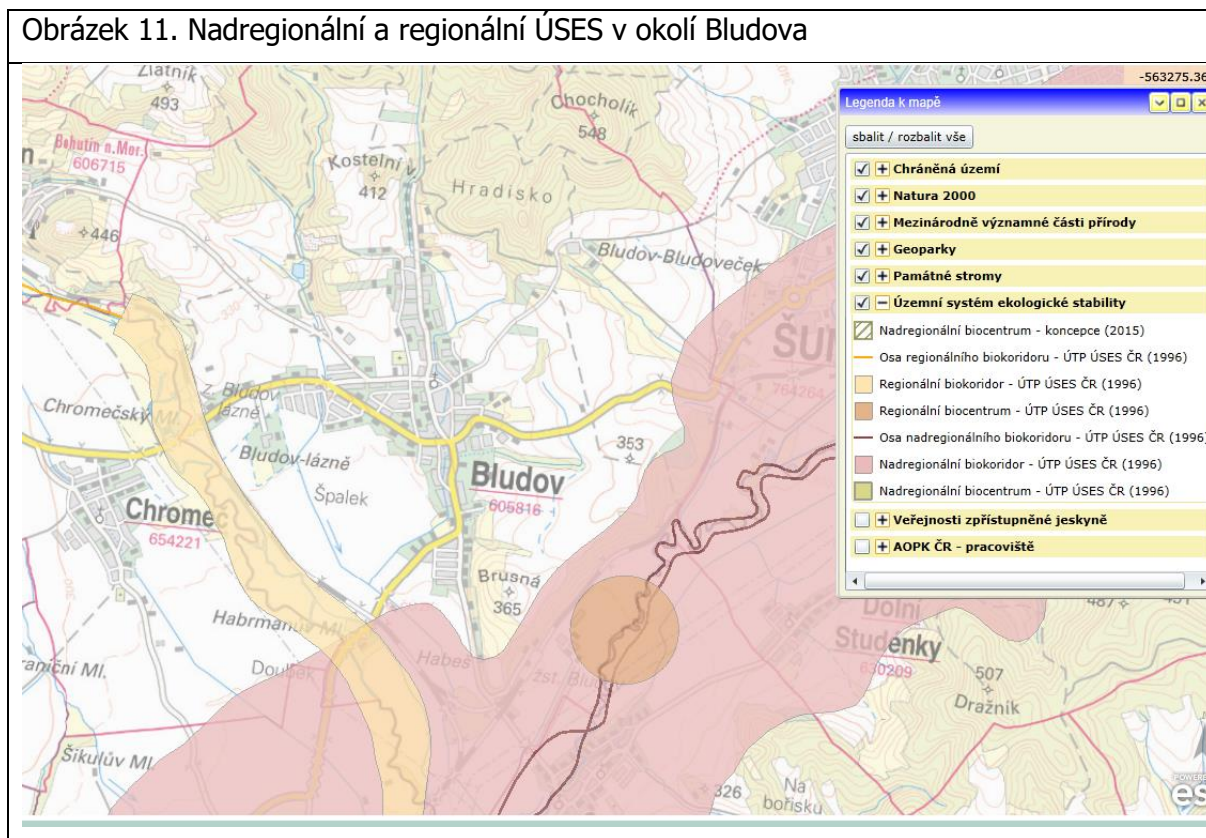
Kód	Typ objektu	Název	Datum vyhlášení
100077	Skupina stromů	Duby v Gryngletí	24. 08. 1982
100080	Skupina stromů	Památné stromy v zámeckém parku	24. 08. 1982
100088	Jednotlivý strom	Babyka u kostela	10. 05. 1997
100114	Jednotlivý strom	Bludovská lípa (zámecká)	24.08.1982

Zdroj: Ústřední seznam ochrany přírody (ÚSOP)

Územní systém ekologické stability (ÚSES)

Nadregionální a regionální ÚSES

Obrázek 11. Nadregionální a regionální ÚSES v okolí Bludova



Tabulka 5. Nadregionální biokoridory

Označení	Název	Popis
K89	Praděd – Vrpač, Doubrava	Směřuje z NRBC Praděd údolím (Divoké) Desné, do NRBC Vrpač. Cílové ekosystémy – horské, mezofilní bučinné.

Tabulka 6. Regionální biocentra

Označení	Název	Popis
1930	Meandry Desné	Toto biocentrum by mělo mít celkovou minimální plochu 15 ha. Do tohoto biocentra v současnosti patří řeka Desná, její břehové porosty a okolní pole v nivě mezi řekou Desnou a Sudkovským potokem. Cílový stav plochy RBC 1930 je lužní les a řeka.

Tabulka 7. Regionální biokoridory

Označení	Název	Popis
892	Truska - Postřelmov	Částečně funkční regionální biokoridor veden nivou řeky Moravy zahrnující tok s břehovými porosty a s navazující zemědělskou půdou. Propojuje regionální biocentra RBC 440 Truska a RBC 439 Postřelmov.

Lokální ÚSES

V obci Bludov byly vymezeny následující lokální prvky ÚSES:

Tabulka 8. Lokální biocentra (LBC)

Označení	Význam
LBC 1 POD LESEM	lokální, vložené do regionálního biokoridoru- funkční
LBC 2 U ZASTÁVKY	lokální, vložené do regionálního biokoridoru- funkční
LBC 4 MLÝNSKÝ POTOK	lokální, vložené do regionálního biokoridoru- funkční
LBC 5 U DRŮBEŽÁRNY	lokální, vložené do regionálního biokoridoru- funkční
LBC 6 BLUDOVSÝ MLÝN	lokální, vložené do regionálního biokoridoru- funkční
LBC 7 U TRATI	lokální, vložené do regionálního biokoridoru- funkční
LBC 8	lokální, vložené do nadregionálního biokoridoru- funkční
LBC 9 U NÁDRAŽÍ	lokální, vložené do nadregionálního biokoridoru- funkční
LBC 10 BLUDOVSÁ STRÁŇ	lokální, funkční
LBC 11 HABEŠ	lokální, funkční
LBC 12 GRYNGLÉ	lokální, funkční
LBC 13 POD STARÝM ZÁMKEM	lokální, funkční
LBC 14 NA VRCHU	lokální, funkční
LBC 15 VLČÍ DŮL	lokální, funkční

Tabulka 9. Lokální biokoridory

Označení	Popis
K 1-2	Funkční regionální biokoridor vymezen v jihozápadní části území podél řeky Moravy
K 2-4	Funkční regionální biokoridor vymezen v jihozápadní části území podél řeky Moravy
K 3-4	Funkční regionální biokoridor vymezen v jihozápadní části území podél řeky Moravy
K 4-14	Funkční, lokální biokoridor vymezen v západní části území podél vodního toku.

Označení	Popis
K 4-5a	Funkční regionální biokoridor vymezen v jihozápadní části území podél řeky Moravy
K 4-5b	Funkční regionální biokoridor vymezen v jihozápadní části území podél náhonu řeky Moravy
K 5-6a	Funkční regionální biokoridor vymezen v jihozápadní části území podél řeky Moravy
K 5-6b	Funkční regionální biokoridor vymezen v jihozápadní části území podél náhonu řeky Moravy
K 6-7a	Funkční regionální biokoridor vymezen v jihozápadní části území podél řeky Moravy
K 6-7b	Funkční regionální biokoridor vymezen v jihozápadní části území podél náhonu řeky Moravy
K 7- 439	Funkční regionální biokoridor vymezen v jihozápadní části území podél řeky Moravy
K 9-1930	Funkční, nadregionální biokoridor podél toku Desné.
K 10-13	Funkční, lokální biokoridor vymezen ve východní části katastru podél vodního toku
K 10-11	Funkční, lokální biokoridor vymezen jihovýchodně od Bludova ve svahu nad železniční tratí
K 11-12	Částečně funkční lokální biokoridor vymezen jihovýchodně od zastavěného území Bludova – část biokoridoru realizovat na orné půdě.
K 12-13	Funkční, lokální biokoridor vymezen ve svahu východně od Bludova –realizace v rámci KPÚ
K 13-14	Funkční, lokální biokoridor vymezen severně až severovýchodně od zastavěného území města
K 13-HÁJ	Funkční, lokální biokoridor vymezen v severovýchodní části katastru na lesní půdě
K13-Š	Funkční, lokální biokoridor vymezen v severovýchodní části katastru na lesní půdě
K 14(13)	Částečně funkční až nefunkční lokální biokoridor vymezen severozápadně od Bludova. Neexistující část biokoridoru založit na orné půdě.
K 14-15m	Funkční, lokální biokoridor vymezen v údolnici severně od Bludova, převážně na lesní půdě. Reprezentuje mezofilně nitrofilní až nitrofilní stanoviště zamokřené až mokré hydrické řady.
K 14-15s	Funkční, lokální biokoridor vymezen ve svahu severně od Bludova, převážně na lesní půdě. Reprezentuje mezofilní stanoviště normální hydrické řady.
K 14-R	Funkční, lokální biokoridor vymezen v severozápadní části katastru v lokální údolnici a na lesní půdě
K 15- H	Funkční, lokální biokoridor vymezen v severozápadní části katastru na lesní půdě
K 15- HÁJ	Funkční, lokální biokoridor vymezen v severní části katastru na lesní půdě

Kulturní památky

Na území obce Bludov se nachází celkem 12 nemovitých kulturních památek:

Tabulka 10. Kulturní památky v zájmovém území.

Číslo rejstříku	uz	Sídelní útvar	čp.	Památko	Ulice,nám. / umístění
19636 / 8-834	S	Bludov		hrad, archeologické stopy	J výběžek kopce Chocholíku zv. Hradisko
30701 / 8-839	S	Bludov		kostel Božího Těla	asi 3 km S od obce
24326 / 8-840	S	Bludov		kaple Nejsvětější Trojice	u silnice mezi Bludovem a Šumperkem
14552 / 8-838	S	Bludov		socha sv. Jana Nepomuckého	přemístěna ke kostelu sv. Jiří
104867	P	Bludov		sloup se sochou sv. Floriána	
11672 / 9-35	P	Bludov		sloup se sochou sv. Rocha	u cesty na Bludoveček (podstavec), socha se sloupem na nepův. místě
39149 / 8-835	S	Bludov		sloup se sousoším Nejsvětější Trojice	u farního kostela sv. Jiří
21176 / 8-833	R	Bludov	81	zámek	8. května
11835 / 9-37	P	Bludov	118	venkovská usedlost	Jana Žižky
35647 / 8-837	S	Bludov	120	venkovský dům	Jana Žižky
11862 / 9-44	P	Bludov	125	venkovská usedlost	Jana Žižky
40040 / 8-836	S	Bludov	126	venkovská usedlost	Jana Žižky

Zdroj: Ústřední seznam kulturních památek

CHARAKTERISTIKY ŽIVOTNÍHO PROSTŘEDÍ V OBLASTECH, KTERÉ BY MOHLY BÝT UPLATNĚNÍM POLITIKY STRATEGICKÉHO DOKUMENTU VÝZNAMNĚ OVLIVNĚNY.

LOKALITY SOUSTAVY NATURA 2000

Při JZ okraji obce je podél toku řeky Moravy situována evropsky významná lokalita „Horní Morava“, o celkové rozloze 9,4 ha, kód natura CZ713374, která spadá pod orgán ochrany přírody odbor životního prostředí Krajského úřadu Olomouckého kraje.

Poloha: řeka Morava od jezu v Chromči (ř.km 307,450) po soutok s Desnou (ř.km 301).

Geologie: geologické podloží lokality tvoří kvartérní sedimenty. Geomorfologie: území je součástí sníženiny Mohelnická brázda. Reliéf: upravený vodní tok Moravy (fluviální tvar reliéfu). Pedologie: v nivě Moravy dominuje fluvizem glejová, místy je vyvinutá fluvizem modální.

Krajinná charakteristika: vodní tok podhorského charakteru, upravený s lokálním výskytem bahnitopísčitých náplavů umožňující existenci početné populace mihulí potočních (Lampetra planeri).

Biota: lipanové pásmo s charakteristickými druhy ryb - lipan podhorní (Thymallus thymallus), pstruh potoční (Salmo trutta morpha fario), mřenka mramorovaná (Barbatula barbatula), jelec tloušť (Leuciscus cephalus), vranka pruhoploutvá (Cottus poecilopus), vranka obecná (Cottus gobio).

Kvalita a význam: významná lokalita, jedna ze dvou izolovaných lokalit mihule potoční (Lampetra planeri) v povodí řeky Moravy.

Zranitelnost: znečištění vody (zejména papírna v Olšanech) a odtěžení náplavů - ztráta biotopu larev mihulí.

Management: Zajistit možnost samovolného vývoje koryta - lokální rozšíření, tvorba nátrží a tišin s náplavy. V regulovaných úsecích uměle podpořit tvorbu náplavů instalací výhonů. Vhodné je pokračovat v pravidelném monitoringu stavu populace (dospělců i larev).

Možné střety zájmu: střet zájmů spočívá zejména ve snaze správce toku o "údržbu" toku v upravené podobě a naproti tomu snaze ochrany přírody o revitalizaci koryta za účelem zlepšení životních podmínek pro mihule.

SOUČASNÉ PROBLÉMY A JEVY ŽIVOTNÍHO PROSTŘEDÍ, KTERÉ BY MOHLY BÝT UPLATNĚNÍM STRATEGICKÉHO DOKUMENTU VÝZNAMNĚ OVLIVNĚNY

Do této kapitoly spadají především oblasti vyžadující ochranu podle zvláštních právních předpisů, jmenovitě Zákona č. 114/1992 Sb., o ochraně přírody a krajiny, a Zákona č. 254/2001 Sb. (vodní zákon), případně další související legislativa.

ÚZEMÍ SE ZVLÁŠTNÍM REŽIMEM OCHRANY

Územní systém ekologické stability (ÚSES) skládající se z jednotlivých biocenter propojených biokoridory, musí pro svou funkčnost splňovat určité prostorové parametry – rozmanitost stanovišť, minimální šířky, plochy a délky. Význam a funkčnost lokálního ÚSES, především na lokální úrovni.

VODNÍ HOSPODÁŘSTVÍ

Rozšíření plochy pro suchý poldr = rozšíření plochy NV – plochy pro umístění suchého poldru na p.č. kn 2599/13 a 666. Na tomto pozemku bude realizovaná podle projektu zpracovaného Agroprojektem a.s. úprava koryta Bludovského potoka včetně suchého poldru, pro zachycení přívalových vod z povodí a ochránění zástavby před záplavami. Tímto návrhem je vymezena nová zastavitelná plocha o rozloze cca 0,70 ha.

ZHODNOCENÍ ZPŮSOBU ZAPRACOVÁNÍ CÍLŮ OCHRANY ŽIVOTNÍHO PROSTŘEDÍ A JEJICH ZOHLEDNĚNÍ PŘI VÝBĚRU ŘEŠENÍ

K identifikaci cílů ochrany životního prostředí byly stanovené na mezinárodní nebo vnitrostátní úrovni byly prostudovány všechny dostupné platné dokumenty.

Významným dokumentem na celostátní úrovni je **Operační program Životní prostředí** s cílem ochrany a zlepšování kvality životního prostředí jako základního principu trvale udržitelného rozvoje. Kvalitní životní prostředí je základem zdraví lidí a přispívá ke zvyšování atraktivity České republiky pro život, práci a investice, a podporuje tak naši celkovou konkurenceschopnost.

Dalším ze závazných řídicích strategických dokumentů v oblasti ochrany přírody a krajiny je Koncepce a strategie ochrany přírody a krajiny Olomouckého kraje.

Operační program Životní prostředí, který připravil Státní fond životního prostředí a Ministerstvo životního prostředí ve spolupráci s Evropskou komisí, přináší České republice prostředky na podporu konkrétních projektů.

STÁTNÍ POLITIKA ŽIVOTNÍHO PROSTŘEDÍ DO ROKU 2025:

Tabulka 20. Priority Státní politiky životního prostředí do roku 2025.

Tematická oblast	Priorita
1) Ochrana a udržitelné využívání zdrojů	1.1 Zajištění ochrany vod a zlepšování jejich stavu

	1.2 Omezování vzniku odpadů a jejich negativního vlivu na životní prostředí a podpora jejich využívání jako náhrady přírodních surovin
	1.3 Ochrana a udržitelné využívání půdního a horninového prostředí
2) Ochrana klimatu a zlepšení kvality ovzduší	2.1 Snižování emisí skleníkových plynů a omezování negativních dopadů klimatické změny
	2.2 Snížení úrovně znečištění ovzduší
	2.3 Efektivní a přírodě šetrné využívání obnovitelných zdrojů energie
3) Ochrana přírody a krajiny	3.1 Ochrana a posílení ekologické stability krajiny a udržitelné hospodaření v krajině
	3.2 Zachování přírodních a kulturně-historických hodnot krajiny a jejich přirozených funkcí
	3.3. Zlepšení kvality prostředí v sídlech
4) Bezpečné prostředí	4.1 Předcházení rizik
	4.2 Ochrana prostředí před negativními dopady krizových situací způsobenými antropogenními nebo přírodními hrozbami

Vybrané cíle dle dokumentu Státní politika životního prostředí s ohledem na obec Bludov.

Zajištění ochrany vod a zlepšování jejich stavu

Územní plán řeší ochranu vod i zlepšení jejího stavu v přiměřeně vhodnými nástroji územního plánování.

Omezování vzniku odpadů a jejich negativního vlivu na životní prostředí a podpora jejich využívání jako náhrady přírodních surovin

Netýká se posuzovaného záměru.

Ochrana a udržitelné využívání půdního a horninového prostředí

Vychází ze stávající platné dokumentace a návrhové plochy nerozvíjí nad rámec již schválených dokumentů a odůvodněných potřeb.

Snižování emisí skleníkových plynů a omezování negativních dopadů klimatické změny

Netýká se posuzovaného záměru.

Snížení úrovně znečištění ovzduší

V nových plochách budou povoleny pouze takové záměry, které nezpůsobí znečištění ovzduší.

Efektivní a přírodě šetrné využívání obnovitelných zdrojů energie

Netýká se posuzovaného záměru.

Ochrana a posílení ekologické stability krajiny a udržitelné hospodaření v krajině

Platný územní plán vymezuje plochy smíšené nezastavěného území – přírodní (skladebné části ÚSES).

Zachování přírodních a kulturně-historických hodnot krajiny a jejich přirozených funkcí

Hodnoty krajiny i její přirozené funkce nebudou narušeny.

Předcházení rizik

Případná rizika by měla být eliminována plněním opatření uvedených v kapitole 8.

Ochrana prostředí před negativními dopady krizových situací způsobenými antropogenními nebo přírodními hrozbami

Ochrana prostředí před antropogenními jevy je řešena v rámci bezpečnosti ochrany obyvatelstva. Přírodní hrozby představují např. povodně, sesuv půdy – tyto jsou ošetřeny v Uzemním plánu obce.

KONCEPCE A STRATEGIE OCHRANY PŘÍRODY A KRAJINY OLOMOUCKÉHO KRAJE

Koncepce ochrany přírody Olomouckého kraje stanovuje systém pravidel a opatření pro ochranu a vytváření ekologicky stabilní krajiny, při zachování biologické rozmanitosti a trvale udržitelného rozvoje. Koncepce je určena pro orgány státní správy, orgány samosprávy, odbornou veřejnost a ekologickou výchovu.

Návrhová část koncepce je zpracována do tematických okruhů a předpokládá průběžnou aktualizaci informací a digitálních dat.

K formulaci cílů Koncepce lze v nejobecnější rovině použít preambule zákona o ochraně přírody a krajiny či evropských dokumentů:

Udržení a obnova udržení přírodní rovnováhy v krajině (zák.114/1992 Sb. zák.17/1991 Sb. ve znění pozdějších předpisů)

Udržení a obnova rozmanitosti forem života (zák. 114/1992 Sb. ve znění pozdějších předpisů, The Pan-European Biological and Landscape Diversity Strategy. Amsterdam, 1996)

Šetrné hospodaření s přírodními zdroji (zák. 114/1992 Sb. ve znění pozdějších předpisů, Ochrana přírody v Evropské unii. Praha 2000)

Zachování přírodních stanovišť (Směrnice Rady EU O zachování přírodních stanovišť a volně žijící fauny a flory 92/43/EU)

Zachování rázu krajiny (The Pan-European Biological and Landscape Diversity Strategy)

Zajištění podmínek pro uchování života, jeho evolučních procesů a biologické rozmanitosti, podílet se na zajištění podmínek pro fyzicky a duševně zdravý život člověka; udržovat, chránit i vytvářet esteticky vyváženou ekologicky stabilní a trvale produkční kulturní krajinu; udržovat v přírodním stavu lokality, které dosud nebyly výrazněji narušeny lidskou činností (Státní program ochrany přírody a krajiny ČR, schválený usnesením vlády č. 415 ze dne 17. června 1998)

Zastavení poklesu biodiverzity, udržitelné využívání přírodních zdrojů (Státní politika životního prostředí ČR, schválená usnesením vlády České republiky č. 235 ze dne 17. března 2004)

Tyto cíle jsou promítnuty do celkového pojetí Koncepce ochrany přírody a krajiny Olomouckého kraje.

Cíle dle Koncepce ochrany přírody a krajiny Olomouckého kraje

Lesní hospodářství

Cílem je obhospodařování lesů podle zásad trvale udržitelného rozvoje. Provázání Programu rozvoje lesního hospodářství v Olomouckém kraji se zájmy ochrany přírody a krajiny. Obecným cílem koncepce ochrany přírody a krajiny ve vztahu k lesům je trvale udržitelné (ekologicky vhodné) obhospodařování lesů jako významného krajinného prvku a nenahraditelné složky životního prostředí, zaměřené na podporu všech funkcí lesů a zejména zvýšení ekologické stability lesních porostů.

Myslivost a rybářství

Cílem je regulace sortimentu v daném oboru, rovněž uchování správného hospodáře v oblasti myslivosti a rybářství.

Zemědělství

Cílem je rozvoj ekologicky příznivého a krajinnotvorného zemědělského hospodaření v míře, která odpovídá zájmům ochrany přírody a ekologickému významu území. Koordinace a vzájemné provázání jednotlivých rozvojových dokumentů kraje, podpůrných opatření MZe provázaných na fondy EU s potřebami ochrany přírody a krajiny v regionu.

Vodní hospodářství

Cílem je zachování a obnova přirozeného vodního režimu vodních toků, pramenišť, mokřadů a niv, vyrovnavání vláhové bilance krajiny. Koordinace koncepce vodohospodářských opatření v Olomouckém kraji se zájmy ochrany přírody a krajiny.

Stabilizace vodních poměrů v krajině s obnovou retenční schopnosti krajiny s důrazem na údolní nivy, zachování a rozšíření stávající sítě mokřadů (včetně nádrží), se zohledněním zájmů ochrany přírody, zachování a rozšíření stávající sítě přirozených až přírodě blízkých toků se zajišťováním volných rybích cest.

Turistika a rekreace

Cílem je využívání přírodního a kulturního potenciálu krajiny pro rozvoj turistického ruchu a rekreace bez konfliktů s ochranou přírody a krajiny. Promítnutí zájmů ochrany přírody a krajiny do krajské koncepce rekreace, turistického ruchu a lázeňství.

Doprava

Cílem je minimalizace negativních dopadů staveb, provozování a rozvoje dopravních cest se zájmy ochrany přírody a krajiny. Koordinace koncepce rozvoje dopravy v Olomouckém kraji se zájmy ochrany přírody a krajiny.

Odpadové hospodářství

Cílem je promítnutí zájmů ochrany přírody a krajiny do krajského programu odpadového hospodářství a odstranění zásadních střetů mezi zájmy ochrany přírody a krajiny a bezpečným ukládáním odpadů.

Ochrana nerostného bohatství

Těžba písku a těžba bludovitu (wolastonitu) je regulována těžebním plánem a řízena Báňským úřadem.

Energetika

Celá obec je elektrifikována, každé další připojení do sítě provádí ČEZ bez jakýchkoliv predlev.

Územní plánování

Cílem je podpořit takové prostorové a funkční uspořádání území, které by umožnilo směřovat jeho vývoj do podoby trvale udržitelné harmonické kulturní krajiny respektující potřeby ochrany přírody. Obec má zpracovaný platný územní plán s dostatečným množstvím rozvojových ploch.

CÍLE OCHRANY PŘÍRODY A KRAJINY

Mezinárodní cíle

Cíle ochrany přírody a krajiny stanovené na mezinárodní úrovni reprezentuje soustava NATURA 2000, jako síť chráněných území chráněných podle směrnic EU. Česká republika tyto směrnice transformovala do národní legislativy prostřednictvím novely zákona č. 114/1992 Sb. ve znění zákona č. 218/04 Sb. a novelou zákona 100/2001 ve znění zákona 163/2006 Sb. V rámci soustavy Natura 2000 se podle směrnice o ptácích pro vybrané druhy ptáků vyhláší ptačí oblasti a podle směrnice o stanovištích jsou vyhlášovány evropsky významné lokality.

Celostátní a regionální cíle

Cíle ochrany přírody a krajiny na celostátní i regionální úrovni jsou vyjádřeny zejména ochrannými podmínkami zvláště chráněných území a VKP podle zákona č. 114/92 Sb., o ochraně přírody a krajiny. Cíle ochrany přírody a krajiny na nadregionální, regionální i lokální úrovni vyjadřují např. skladebné části ÚSES. Krajinný ráz je definován a chráněn dle zákona o ochraně přírody a krajiny č. 114/1992 Sb. ve znění zákona č. 218/04 Sb. Česká republika rovněž přistoupila k Evropské úmluvě o krajině, v níž se zavazuje i k ochraně krajinného rázu.

NÁVRH UKAZATELŮ VLIVU KONCEPCE NA ŽIVOTNÍ PROSTŘEDÍ.

Indikátory monitoringu bývají v rámci hodnocení uplatňovány tehdy, vyskytne-li se skutečnost (jev), která může mít rostoucí tendenci a je třeba ji pravidelně periodicky sledovat.

Současně je nutné sledovat třídění odpadů v obci. Obec bude usilovat o vytvoření podmínek pro dosažení co nejvyššího stupně třídění odpadů (podzemní kontejnery na tříděný odpad, zvláštní režim třídění odpadů).....

Rozvoj Bludova

Protipovodňová opatření, životní prostředí

- . Čištění a prohlubování potoka Vesník a Vitonín;
- . Vybudování suchého poldru v lokalitě Žlíbek;
- . Motivování majitelů polností ke správnému osetí pozemků – využívání polností dle polohy a k tomu přizpůsobit využití pozemků;
- . Odkanalizování posledních lokalit v obci;
- . Pravidelná kontrola čistírny odpadních vod a její inovace ve vazbě na zvyšující se ekvivalentní jednotky;
- . Co nejvyšší separace odpadu v obci;
- . Založení kompostárny pro likvidaci bioodpadu.

Doprava

- . Usilovat o urychlení stavby obchvatu obce Bludova;
- . Řešení křižovatky u zámku formou kruhového objezdu či rozšíření stávajícího tvaru křižovatky;
- . Nasvětlení přechodu pro chodce na všech typech komunikací;
- . Dobudování chodníků podél všech státních a krajských komunikací (ulice Lázeňská, 8. května, Tř.A.Kašpara, Nová dědina);
- . Podpoříme vybudování bezpečnostních prvků na silnicích státních a krajských.

Sport a rekreace

- . Výstavba cyklostezek mimo silnice v zastavěné části obce – podpora rekonstrukce Moravské cyklotrasy s rozšířením tras po katastru obce;
- . Rekonstrukce fotbalového hřiště, zvláště pak jeho zázemí (šatny, sociálky a restaurace) včetně vybudování přípojky vody a splaškové kanalizace. Dále pak výstavba nové příjezdové komunikace;
- . Rekonstrukce postupně dožívajících povrchů na hřišti u hasičárny; výstavba šaten a zázemí pro sportovce u tohoto hřiště;
- . Podpora hasičského sportu – rekonstrukce hasičárny včetně parkoviště a příjezdové komunikace k hasičárně; výstavba cvičné věže pro hasiče;
- . Podpora dětí a bludovských spolků pro možnost provádění sportovních aktivit v tělocvičně školy – užívání tělocvičen zdarma, možnost návštěv sedm dnů v týdnu;
- . Podpora sportovních aktivit i mimo obecní zařízení – např. v objektu sokolovny či na tenisových kurtech; zde budeme nápomocni finančním příspěvkem při stavebních aktivitách, které povedou k rekonstrukci objektů;
- . Výstavba minimálně ještě jednoho sportovního hřiště pro děti – někde v lokalitě u paneláků, s osazením hracích prvků;
- . Rozmístění sportovních hracích prvků po obci.

Spolky

. Podpora bludovských spolků pro možnost provádění sportovních aktivit v tělocvičně školy – užívání tělocvičen zdarma, možnost návštěv sedm dnů v týdnu;

. Podpora spolků při záchraně či revitalizaci objektů se zvýšenou architektonicko-historickou hodnotou včetně kulturních památek a jejího okolí;

Podpora obce při rozvoji soukromého sektoru:

- při konzultaci záměru ve vazbě na platný územní plán;
- při žádosti o dotaci;
- při realizaci sportovních, společenských, kulturních a vzdělávacích zařízení pro děti a mládež.

Podporované aktivity:

- Mateřská škola Bludov
- Mateřská škola NHKZ Steel s.r.o., Lázeňská 557, 78961 Bludov
- Základní škola Karla staršího z Žerotína
- Pradědovo muzeum, Jeseníky přes hranici, z.s.
- Hlídní dětí s.r.o., Jelínkovi, Bludov

Veřejné prostranství

. Rekonstrukce prostranství v centru obce tvoří hlavní objekty: kostel svatého Jiří, objekt bývalé školy – nyní radnice, objekt fary a hospoda Pod kostelem. Obec si vytýčila prioritu rekonstrukce tohoto prostranství a stanovila si aktivně se podílet či jakkoliv přispět k tomu, aby jmenované objekty získaly na svém vzhledu;

. Rekonstrukce veřejného prostranství za kulturním domem a před hasičárnou – prostranství využívána pro venkovní obecné slavnosti, letní kino, jarmarky, zahájení a ukončení školního roku pro žáky základní školy, apod.; prostranství před hasičárnou bude řešeno více jako klidová a relaxační zóna;

. Rekonstrukce prostranství u pomníku padlých – vybudování bezpečného prostranství při pietních akcích;

. Rekonstrukce prostranství na hřbitově – nové chodníky, vybudování nové zdi ve východní části hřbitova včetně nasvětlení celého prostranství hřbitova;

. Úprava prostranství kolem hrobky a kolem celého prostoru hřbitova – nové zpevněné plochy, propojení prostranství hřbitova s prostranstvím u hrobky včetně oboustranného schodiště;

. Rekonstrukce plochy kolem sochy svatého Floriánka včetně oplocení a výsadby zeleně;

. Údržba zeleně na všech veřejných prostranstvích včetně výsadby nové zeleně; zadání nové koncepce výsadby na volných plochách pro zeleň určených.

Bludovská škola

- . Obec bude napomáhat škole při nejrůznějších aktivitách (společenské a sportovní akce) a bude se snažit o dovybavení jednotlivých tříd nadstandardním vybavením;
- . Formou dotačních příspěvků budeme podporovat aktivity zahrady v mateřské škole. Svými aktivitami pomůžeme dosáhnout mateřské škole k výstavbě biozahrady;
- . Obec bude přispívat na provoz kroužků mateřské a základní školy;

Kultura v obci

- . Podpora společenských aktivit v obci ať už na bázi obecní či soukromé; podporou komunitního setkávání dojde k zatraktivnění života v obci;
- . Propojení setkávání občanů z Bludova všech věkových kategorií – senioři x žáci mateřské a základní školy a senioři x produktivní věk apod.;
- . Práce na komunitním setkávání formou procházek, výletů;

Sociální aktivity

- . Komunitní setkávání občanů všech věkových skupin a všech sociálních skupin;
- . Podpora „vyloučených“ občanů – usilovat o jejich navrácení do běžného života formou spolupráce s organizacemi k tomuto určenými;
- . Pořádání seminářů a přednášek v obci na téma „Komunitní a sociální práce“ a zohledňování a zapojování zdravotně postižených do života v obci;
- . Podpora vzniku pracovní skupiny s těmito „vyloučenými“ lidmi a zasloužit se o jejich rehabilitaci;
- . Podpora vzniku pracovní skupiny se zdravotně postiženými lidmi a přispět tak k plnohodnotnému životu této skupiny.



Cíl obce:

„ Spokojenost občanů“